

Sabancı
Üniversitesi



#TümGücümüzleGeleceğe

HAKKIMIZDA

Sabancı Topluluğu, 1994 yılında Sabancı Vakfı önderliğinde bir “dünya üniversitesi” kurmaya karar vermiştir. Sabancı Üniversitesi'nin kuruluş çalışmaları sırasında uluslararası uzmanların da katkılarıyla yeni ve özgün bir üniversite modeli yaratılmıştır.

1999 yılında kapılarını öğrencilerine açan Sabancı Üniversitesi'ni farklı kılan özelliklerin başında, özgün öğrenim sistemi gelmektedir. Akademik programlar, yenilikçi ve disiplinlerarası niteliktedir. Sabancı Üniversitesi, “Türkiye'nin ilk ve tek gerçek anlamda program seçme özgürlüğü sunan” üniversitesidir.

“Birlikte Yaratmak ve Geliştirmek”

Sabancı Üniversitesi'nin misyonu, her alanda ve uluslararası düzeyde yetkin ve kendine güvenen bireyler yetiştirmek, yenilikçi ve disiplinler ötesi araştırmalarla doğa bilimleri ve mühendisliğin yanı sıra insan ve toplum bilimleri ile yönetim bilimleri alanlarında bilginin üretimine ve geliştirilmesine katkıda bulunmaktır.

Uygulamalı ve Stratejik Araştırma

Sabancı Üniversitesi, bilgiyi daha ileriye taşımak, eğitimi desteklemek ve toplumun gelişimine katkıda bulunmak felsefelerinden yola çıkarak, araştırma gücünü uygulamalı ve stratejik araştırmalara yöneltmektedir.

Sabancı Üniversitesi'nin ana stratejisi, belirli küresel ve bölgesel sorunları çözmeye katkıda bulunmak ve çözecek insan gücünü yetiştirmektir. Sabancı Üniversitesi'nde araştırma faaliyetleri; fakültelerde, merkezlerde ve forumlarda bilim, teknoloji ve sanat alanlarında, disiplinlerarası bir yaklaşımla yürütülür. Proje bazlı ve araştırmayı teşvik eden eğitim yaklaşımı ile öğrencilerin, lisans eğitiminin ilk yıllarından başlayarak, kapsamlı araştırma ve sanayi projelerine entegre olmaları ve bu projeler sayesinde endüstriyel araştırma, geliştirme ile üretim süreçlerini tanıyarak mezun olmaları sağlanır.

En Yüksek Puanla Öğrenci Alan Üniversite

Yükseköğretim Kurumları Sınavı'nda öğrenciler tercihlerini ayrı “bölümler” yerine Mühendislik ve Doğa Bilimler Fakültesi (MDBF), Sanat ve Sosyal Bilimler Fakültesi (SSBF) ve Yönetim Bilimleri Fakültesi (YBF) üzerinden yapabilmektedir.

Üç milyona yakın öğrencinin girdiği 2023 YKS sınavı sonucunda Sabancı Üniversitesi'ne kayıt hakkı kazanan öğrencilerin %12'si ilk 1.000, %42'si ilk 10.000, %66'sı ilk 50.000 ve %91'i ilk 100.000'de yer alma başarısı göstermiştir.

Teknoloji Destekli ve Yenilikçi Eğitim Anlayışı

Sabancı Üniversitesi öğrenime başladığı 1999 yılından bu yana derslerinde Eğitim Yönetim Sistemleri (EYS), sınıflarında da yüksek teknolojlili altyapı olanakları kullanmaktadır. Öğretim üyelerimizin, tersine eğitim de (flipped classroom) dahil olmak üzere yenilikçi eğitim uygulamalarındaki deneyimi ve altyapımızın uygunluğu, özellikle 2020-2021 pandemi döneminde uzaktan eğitim sisteminin tüm derslerimiz için kısa süre içinde hayata geçirilmesinde önemli bir rol oynadı. 2021-2022 akademik yılı ile birlikte kampüse dönüşü en sağlıklı şekilde gerçekleştirebilmek için çok kapsamlı ek yatırımlar yapılmıştır. Kampüsümüzdeki sınıflarımızda fiziki dersler yapılırken aynı anda uzaktan bağlanan öğrencilerin de dersi takip etmelerini sağlayan altyapı oluşturulmuştur. Tuzla Kampüsü ve Altunizade Dijital Kampüs'te yer alan profesyonel kamera, tablet ve ses sistemleri ile donatılmış sınıflar ve profesyonel çekim stüdyoları ile, yüz yüze, uzaktan ve karma (hibrit) eğitim modellerinin tümüne uygun imkânları öğrenci ve öğretim üyelerimizin hizmetlerine sunuyoruz.

Kampüste yüz yüze eğitimi sınıf içi ve dışı teknolojik imkânlar ile destekleyerek, yenilikçi ve öncü eğitim uygulamalarımızı sürdürüyoruz. Aynı zamanda salgın gibi olağan dışı durumlarda da eğitimimizi, kalitemizden ödün vermeden sürdüreceğiz altyapımızı geliştiriyoruz.

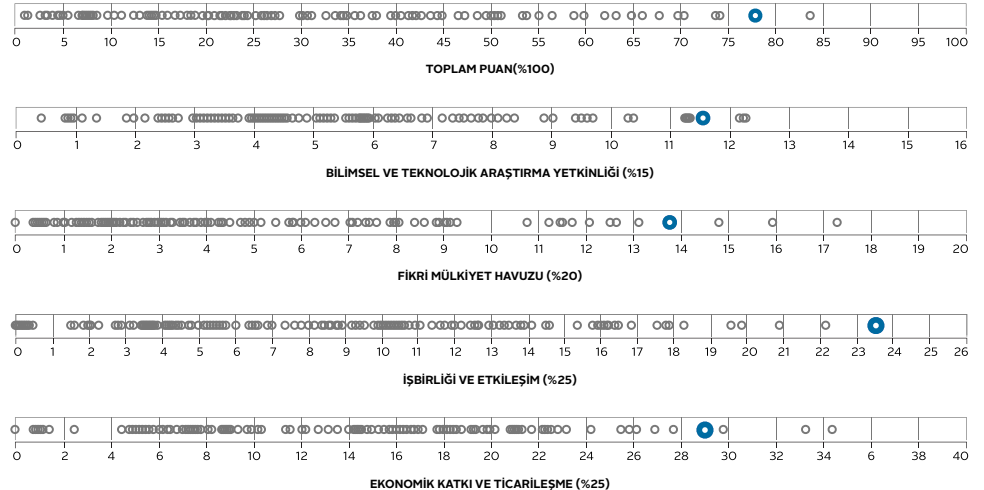
Girişimci ve Yenilikçi Üniversite Endeksi

Sabancı Üniversitesi, 2012 yılında T.C. Sanayi ve Teknoloji Bakanlığı ile TÜBİTAK tarafından ilki hazırlanan “**Üniversitelerarası Girişimcilik ve Yenilikçilik Endeksi**” sıralamasında Türkiye'deki tüm üniversiteler içinde birinci sırada yer almıştır. 2015, 2016 ve 2017 yıllarında da Sabancı Üniversitesi, yine Türkiye'nin En Girişimci ve Yenilikçi Üniversitesi seçilerek listedeki lider konumunu korumuştur. 2023 sıralamasında ise Vakıf Üniversiteleri arasında birinci, Türkiye genelinde ise ikinci sırada yer almaktadır.



Grafikteki her nokta, Türkiye'deki her bir üniversitenin ilgili endekste konumunu göstermektedir.

Sabancı Üniversitesi'nin konumu mavi nokta ile belirtilmiştir.



Dünyanın En İyi Üniversiteleri Arasında

Sabancı Üniversitesi, uluslararası standartlarda sunduğu eğitimle ve sürdürdüğü bilimsel araştırma çalışmalarıyla, farklı kurumlar tarafından hazırlanan dünya sıralamalarında da Türkiye'yi en üst seviyede temsil eden yükseköğretim kurumları arasındadır. **Times Higher Education (THE)** tarafından hazırlanan Dünyanın En İyi Üniversiteleri sıralamasına ilk olarak 2014 yılında Türkiye'den en üst seviyeden giren **Sabancı Üniversitesi**, 2024 Dünya Üniversiteleri sıralamasında ilk 400 bandında yer alan 3 Türk üniversitesi arasında da ilk sıradadır.

Sabancı Üniversitesi Yönetim Bilimleri Fakültesi, Financial Times tarafından hazırlanan **2023 Avrupa'nın En İyi İşletme Okulları** sıralamasında 58. sırada yer alarak yükselişini sürdürmektedir. Sabancı Üniversitesi Executive MBA (EMBA) programı da QS Executive MBA 2023 Avrupa sıralamasında 44. sırada yer alarak başarısını sürdürmüştür.

Sabancı Üniversitesi Yönetici Geliştirme Birimi (EDU), Financial Times tarafından hazırlanan Executive Education Kuruma Özel Programlar 2024 Dünya Sıralaması'nda 34. sırada, Avrupa'da 24. sırada, Türkiye'de ise birinci sırada yer alma başarısını göstermiştir.

Sıralamalardaki Başarılarımız



World
University
Rankings 2024

THE Dünya Üniversiteleri 2024: 351-400 bandında (380. sıra)
THE 2024 Sosyal Bilimler Alanında: 176-200 bandında
THE 2024 Mühendislik Alanında: 301-400 bandında
THE 2024 İşletme ve Ekonomi Alanında: 251-300 bandında
THE Genç Üniversiteler 2024: 54. sırada
Asya Üniversiteleri 2024: 75. sırada



WORLD
UNIVERSITY
RANKINGS

Dünya Üniversiteleri 2025: 516. sırada
50 Yılda Daha Genç Dünya Üniversiteleri 81-90 bandında



EXECUTIVE
EDUCATION
2024 RANKING



SABANCI
ÜNİVERSİTESİ
YÖNETİCİ
GELİŞTİRME
BİRİMİ

Sabancı Üniversitesi Yönetici Geliştirme Birimi (EDU), 2024 sıralamasında Dünyada 34. ve Türkiye'de birinci sırada yer almıştır.



SABANCI ÜNİVERSİTESİ'NDE PROGRAM SEÇME ÖZGÜRLÜĞÜ

Sabancı Üniversitesi'ni farklı kılan özelliklerin başında özgün öğrenim sistemi gelmektedir. Üniversitemiz, **“Türkiye'nin ilk ve tek gerçek anlamda program seçme özgürlüğü sunan”** üniversitesidir.

Alışılmış **“bölüm”** sisteminin **disiplinlerarası** etkileşimi engelleyebildiği, öğrenimde erken ve kısıtlı uzmanlaşmaya neden olduğu gerekçesiyle üniversitemizde akademik bölüm bulunmamaktadır.

Üniversitemizde akademik bölüm olmaması öğrencilerimiz için ne anlama geliyor? Bu sistem nasıl çalışıyor?

Sabancı Üniversitesi'nde, Mühendislik ve Doğa Bilimleri (MDBF), Sanat ve Sosyal Bilimler (SSBF) ve Yönetim Bilimleri (YBF) olmak üzere 3 fakülte bulunmaktadır. Üniversitemizde öğrenim görecektir öğrenciler, üniversite giriş sınavı sonucuna göre tercihlerini yaparken “bölüm” yerine, bu fakültelerden birine kayıt olmak amacı ile MDBF için sayısal puanla, SSBF ve YBF için ise eşit ağırlık puanla seçim yapabilirler.

Öğrencilerimiz, üniversitemize kayıt yaptırdıktan sonraki ilk iki sene içinde başka bir sınava tabi tutulmaksızın **12 program arasından** kendi diploma alanlarını belirlemektedir. Sabancı Üniversitesi'ne giriş yapılan fakültenin içerisinde birinci sınıfı tamamlayan öğrenciler, lisans diploma programı bildirimini yapabilme hakkı kazanırlar.

Öğrenciler, 1. ve 2. sınıfta giriş yaptıkları fakülteden başka bir fakültekteki programı seçmek isterlerse, merkezi yerleştirme puanlarının, yurt içindeki bütün diğer üniversitelerin tercih edilmek istenen diploma programına eşdeğer bölümleri arasında en düşük taban puanından az olmaması gerekir.

FAKÜLTE VE PROGRAMLAR

LİSANS

MÜHENDİSLİK VE DOĞA BİLİMLERİ

- Bilgisayar Bilimi ve Mühendisliği
- Endüstri Mühendisliği
- Elektronik Mühendisliği
- Mekatronik Mühendisliği
- Malzeme Bilimi ve Nano Mühendislik
- Moleküler Biyoloji, Genetik ve Biyomühendislik
- Veri Bilimi ve Analitiği*

SANAT VE SOSYAL BİLİMLERİ

- Ekonomi
- Görsel Sanatlar ve Görsel İletişim Tasarımı
- Psikoloji
- Siyaset Bilimi ve Uluslararası İlişkiler

YÖNETİM BİLİMLERİ

- Yönetim Bilimleri

*2024-2025 Bahar Dönemi itibariyle

YANDAL PROGRAMLARI

- Batarya Bilimi ve Mühendisliği**
- Enerji
- Fizik
- Kimya
- Matematik
- Felsefe
- Karar ve Davranış
- Sanat Kuramı ve Eleştirisi
- Toplum, Kültür ve Siyaset**
- Toplumsal Cinsiyet ve Kadın Çalışmaları
- Uluslararası Çalışmalar**
- Uyuşmazlık Analizi ve Çözümü
- Finans
- Girişimcilik
- İş Analitiği
- Sürdürülebilirlik**

**2024-2025 itibariyle



YÜKSEK LİSANS

FEN BİLİMLERİ ENSTİTÜSÜ

- Bilgisayar Bilimi ve Mühendisliği
- Bilişim Teknolojileri*
- Elektronik Mühendisliği
- Endüstri Mühendisliği
- Endüstride Dijital Dönüşüm*
- Enerji Teknolojileri ve Yönetimi*
- Fizik
- Malzeme Bilimi ve Nano Mühendislik
- Matematik
- Mekatronik Mühendisliği
- Moleküler Biyoloji, Genetik ve Biyomühendislik
- Siber Güvenlik*
- Üretim Mühendisliği
- Veri Analitiği*
- Veri Bilimi

SOSYAL BİLİMLER ENSTİTÜSÜ

- Ekonomi
- Görsel Sanatlar ve Görsel İletişim Tasarımı
- Kültürel Çalışmalar
- Psikoloji
- Siyaset Bilimi
- Tarih
- Türkiye Çalışmaları

YÖNETİM BİLİMLERİ ENSTİTÜSÜ

- Eylem Araştırması ve Dönüşüm*
- Finans*
- İş Analitiği*
- Pazarlama*
- Yöneticiler için Yönetim (EMBA)*
- Yönetim (MBA)*
- Profesyoneller için Yönetim (PMBA)*

* Profesyonel program

DOKTORA

FEN BİLİMLERİ ENSTİTÜSÜ

- Bilgisayar Bilimi ve Mühendisliği
- Elektronik Mühendisliği
- Endüstri Mühendisliği
- Fizik
- Malzeme Bilimi ve Nano Mühendislik
- Matematik
- Mekatronik Mühendisliği
- Moleküler Biyoloji, Genetik ve Biyomühendislik
- Siber Güvenlik
- Üretim Mühendisliği

SOSYAL BİLİMLER ENSTİTÜSÜ

- Ekonomi
- Siyaset Bilimi
- Tarih
- Toplumsal Cinsiyet Çalışmaları
- Sosyal Psikoloji
- Deneysel Psikoloji

YÖNETİM BİLİMLERİ ENSTİTÜSÜ

- Yönetim Bilimleri



MERKEZLER VE FORUMLAR

Sabancı Üniversitesi Nanoteknoloji Araştırma ve Uygulama Merkezi (SUNUM)

Sabancı Üniversitesi Nanoteknoloji Araştırma ve Uygulama Merkezi (SUNUM), dönemin T.C. Kalkınma Bakanı başkanlığında T.C. Bilim, Sanayi ve Teknoloji Bakanı ile T.C. Millî Eğitim Bakanı'ndan oluşan Araştırma Altyapıları Kurulu tarafından yapılan değerlendirme sonucunda yeterlik kararı verilen Türkiye'deki ilk dört merkezden biridir.

SUNUM, nanoteknolojilerin ülke için öncelikli sektörlerde uygulamalarında üniversite – sanayi arasında etkin bir arayüz oluşturan, Türkiye'nin en yetkin, uluslararası tanınırlığa sahip, tüm kullanıcılara açık, örnek bir "Ulusal Araştırma Altyapısı" olarak kurgulanmıştır. Faaliyetleri ise Araştırma, Hizmet, İşbirlikleri, Arayüz Fonksiyonu, Katma Değer Yaratma, Eğitim olmak üzere altı ana başlıkta toplanmaktadır.

SUNUM, "Nanoteknolojide küresel bilgi ve değer üreten bir Türkiye" vizyonunu benimsemiştir.

SUNUM'da nanomalzemeler, yaşam bilimleri, gıda, tarım, su ve çevre, enerji, savunma, havacılık ve uzay uygulamaları konularında çalışmalar yürütülmektedir.



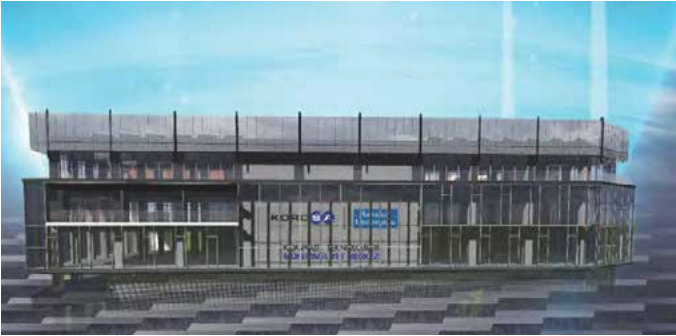
Sabancı Üniversitesi Tümlleştirilmiş Üretim Teknolojileri Araştırma ve Uygulama Merkezi (SU-TÜMER)

Sabancı Üniversitesi Tümlleştirilmiş Üretim Teknolojileri Araştırma ve Uygulama Merkezi, kompozit malzemeler, eklemeli imalat ve robotik üretim alanında tasarım, analiz, imalat ve süreç prototipleme hizmetleri sunan endüstriyel ölçekli araştırma, teknoloji geliştirme ve uygulama merkezidir.

Akademi ile endüstri arasında en iyi işbirliği uygulamalarıyla bir köprü olmayı hedeflemekte ve özellikle havacılık, savunma, otomotiv, raylı sistemler ve denizcilik gibi alanlardaki sektör oyuncularıyla işbirlikleri kurmayı amaçlamaktadır.

Havacılık ve uzay alanında üretim standardı olan AS9100 sertifikasyonu ve ISO 17025 test akreditasyonuna sahip nadir merkezlerdendir.

SU-TÜMER ve Kordsa'nın kompozit malzeme teknolojileri alanında ilk üniversite ve sanayi işbirliği modeli olan "Kompozit Teknolojileri Mükemmeliyet Merkezi" (KTMM) savunma ve havacılık alanlarında ihtiyaç duyulan kompozit malzeme tedarigi ve üretiminde ülkemizin dışa bağımlılığını büyük ölçüde ortadan kaldırmayı hedeflemektedir.



İstanbul Politikalar Merkezi (İPM)

İstanbul Politikalar Merkezi (İPM) demokratikleşmeden iklim değişikliğine, transatlantik ilişkilerden uyumsuzluk analizi ve çözümüne kadar, önemli siyasal ve sosyal konularda uzmanlığa sahip, çalışmalarını küresel düzeyde sürdüren bir politika araştırma kuruluşudur. İPM araştırma çalışmaları altı ana başlık altında yürütülmektedir:

- İPM-Sabancı Üniversitesi-Stiftung Mercator Girişimi
- İklim Değişikliği
- Demokratikleşme ve Kurumsal Reform
- SHURA Enerji Dönüşümü Merkezi
- Kentleşme ve Yerel Yönetişim
- Uyuşmazlık Çözümü ve Arabuluculuk



İPM 2001 yılından bu yana, karar alıcılara, kanaat önderlerine ve paydaşlara uzmanlık alanına giren konularda tarafsız analiz ve yenilikçi politika önerilerinde bulunmaktadır.

MERKEZLER VE FORUMLAR

İstanbul Uluslararası Enerji ve İklim Merkezi (IICEC)

Sabancı Üniversitesi İstanbul Uluslararası Enerji ve İklim Merkezi bölgedeki ve dünyadaki diğer üniversitelerle, hükümetlerle, endüstri ortaklarıyla, uluslararası organizasyonlar, düşünce kuruluşları ve diğer araştırma kurumlarıyla birlikte çalışarak; politikaya yön verenleri, endüstriyi, akademisyenleri ve kanaat önderlerini temel enerji zorlukları konusunda bilgilendirmeyi ve onlara nesnel ve gerçek bir analiz sağlamayı amaçlamaktadır.



Toplumsal Cinsiyet ve Kadın Çalışmaları Mükemmeliyet Merkezi (SU GENDER)

Toplumsal Cinsiyet ve Kadın Çalışmaları Mükemmeliyet Merkezi (SU Gender) resmen 2015 yılında kurulmuş olsa da Sabancı Üniversitesi öğretim üyeleri, öğrencileri ve idari çalışanlarının toplumsal cinsiyet üzerine çalışmaya, farkındalık yaratmaya başlamasının tarihi 2006'ya kadar uzanmaktadır.

Finans Mükemmeliyet Merkezi (CEF)

Center of Excellence in Finance (CEF), akademi, finans sektörü ve reel sektör arasında köprü olmak amacıyla kurulmuştur. Akademisyenleri, finans piyasası aktörlerini ve yatırımcıları bir araya getirip temel bilgileri gerçek hayatta da kullanılabilir uygulamalara dönüştürür.

Veri Analitiği Araştırma ve Uygulama Merkezi (VERİM)

VERİM, büyük veri (big data) ile ilgili konularda yapılan çalışmaları bir şemsiye altında toplamayı ve bu sayede farklı disiplinlerden araştırmacıların veri analitiği konusunda yaptıkları çalışmaların daha kapsamlı olarak duyurulması ve işbirliklerinin artırılmasını amaçlamaktadır.

Nano Tanı İçin Fonksiyonel Yüzey ve Ara Yüzeyler Araştırma ve Uygulama Merkezi (EFSUN)

EFSUN, ülkemizde nanoteknoloji destekli moleküler tanı (nano-diagnostics) konusuna adanmış tek merkezdir. Merkezin misyonu üstün nitelikli araştırmacıları bir araya getirerek, etkili ve özgün nano tanı yöntemleri için gerekli bilim ve teknolojiye odaklanmış araştırma çıktıları ortaya koymaktır.

TÜSiAD - Sabancı Üniversitesi Rekabet Forumu (REF)

REF, genel olarak küreselleşme, özel olarak da Avrupa Birliği ile bütünleşme sürecinde uluslararası piyasalarda Türk özel sektörünün kalıcı bir pazar payı elde edebilmesi için gerekli rekabet gücü, inovasyon ile teknoloji yönetimi ve kıyaslama çalışmalarını yürütmektedir.

Türkiye Kurumsal Yönetim Forumu (CGFT)

Kurumsal Yönetim Forumu (CGFT), Sabancı Üniversitesi Yönetim Bilimleri Fakültesi ev sahipliğinde çalışmalarını sürdüren, ekonomik ve sosyal kalkınmayı destekleyecek kurumsal yönetim konularına odaklanan disiplinler ve sektörler arası bir girişimdir.

Karaköy Minerva Palas

Bankalar Caddesi ile Yüksek Kaldırım yokuşunun köşesindeki, mavi çiniler ve heykellerle bezenmiş yuvarlak cephesi Galata Köprüsü ve Karaköy meydanına bakan bu zarif bina 1998 yılından beri Sabancı Üniversitesi'ne aittir.

Kasa Galeri: Minerva Palas'ın bodrum katında keşfedilen tarihi kasa dairesini bir galeriye dönüştürme fikri, Görsel Sanatlar ve Görsel İletişim Tasarımı Programı'nı kurma sorumluluğu ile işe başlayan Erdağ Aksel ve Selim Birsell tarafından gündeme getirilmiş, Sabancı Üniversitesi Kurucu Mütevelli Heyeti Başkanı Güler Sabancı ve Kurucu Rektörü Tosun Terzioğlu'nun onay ve teşvikleriyle 1999 yılında işe başlanmış, Kasa Galeri ilk kez 7 Nisan 1999 tarihinde, seçilen genç sanatçılardan Şeyda Cesur'un sergisiyle açılmıştır.



Sakıp Sabancı Müzesi

Sabancı Üniversitesi Sakıp Sabancı Müzesi (SSM), Atlı Köşk olarak anılan köşk, çeşitli galerilerden oluşmaktadır. 1951'de, Hacı Ömer Sabancı tarafından satın alınan Atlı Köşk, uzun yıllar ailenin yazlık evi olarak kullanılmış, daha sonra Sakıp Sabancı'nın daimi konutu olmuş ve onun zengin koleksiyonunu barındırmıştır, 1998'de de müzeye dönüştürülmek üzere Sabancı Üniversitesi'ne tahsis edilmiştir. Galeri bölümünün eklenmesiyle 2002'de ziyarete açılan Müze'nin sergileme alanları 2005'te genişletilerek teknik düzeyde uluslararası standartlara kavuşturulmuştur.

SSM, bugün zengin koleksiyonları, ev sahipliği yaptığı uluslararası ve ulusal geçici sergileri, konservasyon birimleri, eğitim programları, konser, konferans ve seminerleriyle çok yönlü bir müzecilik anlayışını yansıtmaktadır.



Sabancı Üniversitesi Yönetici Geliştirme Birimi (EDU)

"Birlikte yaratmak ve geliştirmek" felsefesinden yola çıkarak bir dünya üniversitesi olmayı hedefleyen Sabancı Üniversitesi, yönetici eğitiminde pratik ve teorik bilginin, dünyadaki en son gelişmeleri gözeterek, yerel değerlerle birleştirilip uygulanması konusundaki açığı kapatmak üzere 2002 yılında Yönetici Geliştirme Birimi (EDU)'ni faaliyete geçirdi.

EDU, kurumların ve bireylerin farklı yönetsel yetkinliklerini geliştirmeye yönelik olarak tasarladığı programlarını ulusal ve uluslararası düzeyde çalışan akademisyenler, yöneticiler, danışmanlar, uzmanlar, yönetici geliştirme kuruluşları ve üniversitelerden oluşan işbirlikleri içinde hayata geçirmekte, aktarılan birikimin yönetim ve iş dünyasına uyarlanmasını esas almaktadır.

Farklı alanlardaki eğitimleriyle profesyonellere yönelik gelişim olanağı sunan Sabancı Üniversitesi Yönetici Geliştirme Birimi (EDU), Financial Times tarafından gerçekleştirilen "Kuruma Özel Programlar" sıralamasında 2024 yılında da yükselişine devam ederek 34. sırada yer aldı ve Türkiye'den listede yer alan 1 numaralı kurum olmaya devam etti.

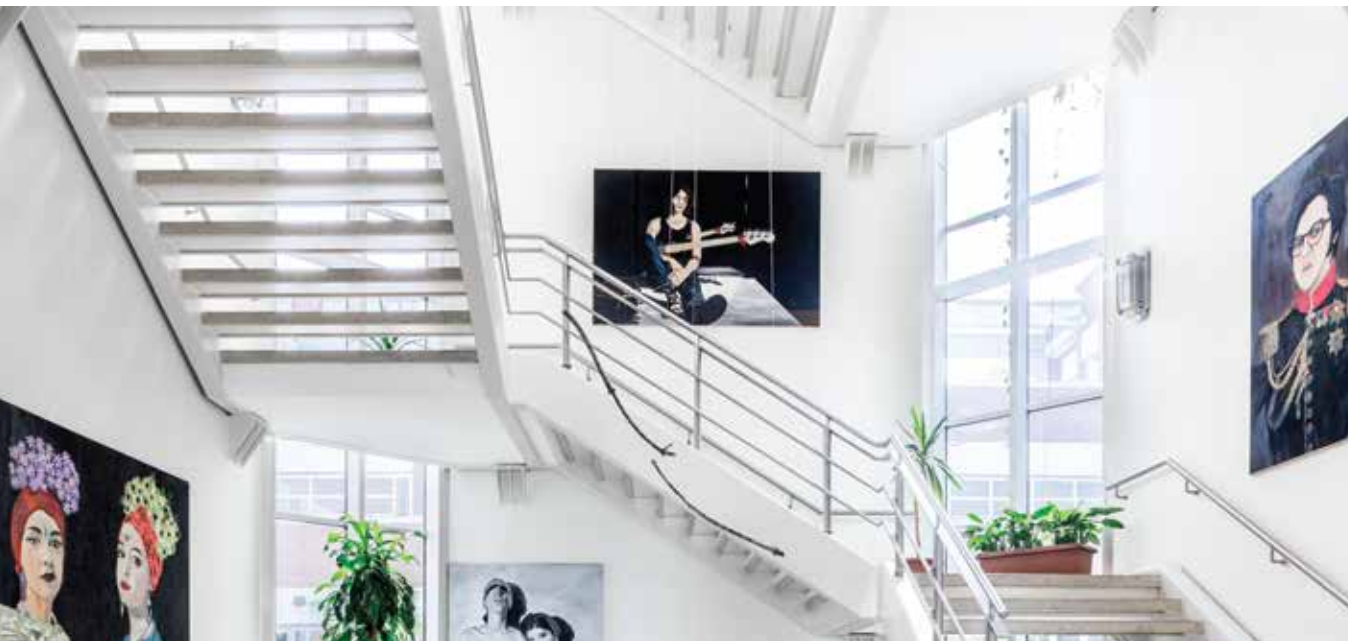
Sabancı Üniversitesi Altunizade Dijital Kampüs

Sabancı Üniversitesi Altunizade Dijital Kampüsü, 2020-2021 Güz Dönemi'nde faaliyetlerine başladı. Kampüs, online dersler, eğitimler, seminerler, toplantılar, dijital çekimler gibi birçok amaçla Sabancı Üniversitesi'nin farklı birimleri ve fakülteleri tarafından kullanılmaktadır. Ayrıca Sabancı Üniversitesi Yönetici Geliştirme Birimi (EDU) 'nin kurumsal ve açık eğitimleri ile Profesyonellere Yönelik Tezsiz Yüksek Lisans Programları'nın eğitimleri Altunizade Dijital Kampüs'ten gerçekleştirilmektedir.



Sabancı Üniversitesi Sanat ve Sosyal Bilimler Fakültesi Sanat Atölye Binası (SUSAM)

Sabancı Üniversitesi Sanat ve Sosyal Bilimler Fakültesi Sanat Atölye Binası (SUSAM), Görsel Sanatlar ve Görsel İletişim Tasarımı diploma alanının öncelikle Görsel Sanatlar kolunu barındıran yeni binamızdır. 2020-2021 akademik yılında faaliyetlerine başlayan SUSAM bünyesinde, görsel dil, çizim dili dersleri ve sanat atölyeleri işleniyor. Tam donanımlı ahşap, metal ve kimyasal boya kabini atölyeleri hem öğrencilerin kullanımına açık hem de dışarıdan gelen özel istekler doğrultusunda sanatçıların işlerini gerçekleştirmelerine destek veriyor. Ayrıca, SUSAM bünyesinde devamlı büyümekte olan bir kütüphane ile kuramsal derslerin, seminerlerin, toplantıların gerçekleştirildiği sıcak bir araştırma alanına dönüştürülen "Speranza" adlı bir mekân bulunuyor.



ARAŐTIRMA VERİLERİ

8.900 + BİLİMSEL YAYIN

330 + PATENT

ŐU ANDA YÜRÜTÜLMEKTE OLAN

56,4 Milyon US\$ HACİMLİ **271** DIŐ KAYNAKLI AKTİF ARAŐTIRMA PROJESİ

AVRUPA BİRLİĐİ PROJELERİ.....	%47
TÜBİTAK PROJELERİ.....	%23
ÖZEL SEKTÖR PROJELERİ.....	%11
STK-ÜNİVERSİTE-DİĐER.....	%19

15 AKTİF İNOVENT PORTFÖY FİRMAŐI

MÜHENDİSLİK ALANINDA.....	5
BİLİŐİM TEKNOLOJİLERİ ALANINDA.....	5
MALZEME & KİMYA ALANINDA.....	5



Sunulan rakamlar Haziran 2024 itibari ile güncellenmiştir.



SAYILARLA ÜNİVERSİTEMİZ

FAKÜLTELER

- **3** Fakülte
- **12** Lisans Programı
- **52** Yüksek Lisans Programı
- **17** Doktora Programı
- **16** Yan Dal Programı
- **12** Çift Ana Dal Programı
(66 farklı çift ana dal imkanı)

ÇALIŞANLAR

- **339** Tam Zamanlı Akademik Kadro
- **122** Yarı Zamanlı Akademik Kadro
- **46** Akademisyen Yaş Ortalaması
- **429** İdari Çalışan

ÖĞRENCİLER

- ▲ **4.335** Lisans Öğrencisi
- ▲ **943** Lisansüstü Öğrenci
- ▲ **%58** Lisans öğrencileri arasında bursluluk oranı
- ▲ **%99** Lisansüstü Bursluluk Oranı
- ▲ **%12** Tam Zamanlı Uluslararası Öğrenci Oranı



BİLGİ MERKEZİ KOLEKSİYONU



1.024.232	E-kitap
130.371	Basılı Kitap
19.553	Multimedya
72.083	Sürelî Yayın

ULUSLARARASI DEĞİŞİM PROGRAMI



310	Toplam Aktif Anlaşma
209	Erasmus Aktif Anlaşma
101	Global Exchange Aktif Anlaşma
24	Erasmus Kapsamında Ülke
32	Global Exchange Kapsamında Ülke
%34	Lisans Mezunlarında Yurt Dışı Deneyim (Değişim + Staj/Araştırma)

MEZUNLAR



17.796	Toplam Mezun Sayısı
11.491	Lisans Mezunu
6.305	Lisansüstü Mezunu
%32	Yurtdışında
%91	İlk 1 Yıl İşe Yerleşme Oranı
%84	İş Hayatında
%10	Akademik Alanda Kariyerine Devam Ediyor
%6	Şirket Kuran/Girişimci Mezunlar
%29	Lisansüstü Eğitim Alan Mezunlar

Bu istatistikler Haziran 2024 itibari ile güncellenmiştir.

KAMPÜS OLANAKLARI

BİLGİ MERKEZİ

Bilgi Merkezi, Sabancı Üniversitesi'nin eğitim ve araştırma programlarını destekler, araştırmalarda katalizör görevini üstlenir. Kullanıcılarının doğru bilgiye en kısa sürede erişmesini sağlamaya çalışır. Merkez, öğretim elemanları, öğrenciler, çalışanlar ve mizanların her türlü bilgi ve belge gereksinimlerini karşılamayı, ulusal ve uluslararası ölçekte bilgi birikimine katkı sağlamayı amaçlar. Aynı zamanda hizmet ve olanaklarını tüm kurum, kuruluş ve bireylerin hizmetine sunarak bilim, sanayi ve kültür dünyasının araştırma ve incelemelerine yardımcı olur.



COLLABORATION SPACE

Bilgi Merkezi içinde bulunan Collaboration Space, yaratıcı fikirleri hayata geçirebilecek, yenilikçi ve işbirliğine dayalı, uygulamalı öğrenme deneyimi için tasarlanan bir Fablab'dir. 3D yazıcılar, 3D tarayıcılar, VR, elektronik, el sanatları ve donanım malzemeleri gibi kaynaklar ile öğrencilerin interdisipliner projeler yapmasına fırsat sağlar. Collaboration Space tüm öğrencilere açıktır.



SABANCI ÜNİVERSİTESİ GÖSTERİ MERKEZİ

Sabancı Üniversitesi kampüsünde yer alan Sabancı Üniversitesi Gösteri Merkezi (SGM), 912 kişilik kapasitesiyle Anadolu Yakası'nın en büyük gösteri merkezidir. SGM'de akademik yıl boyunca en güncel tiyatro oyunları, bale ve farklı türlerden dans gösterileri, konserler ve operalar sahnelenmektedir.



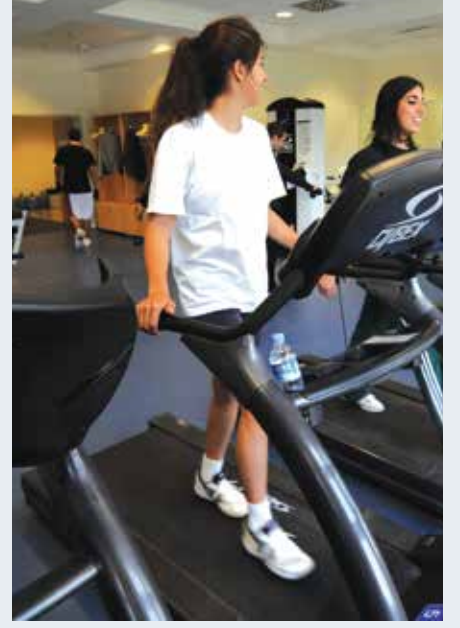
SUCool (Start-up Company League)

Sabancı Üniversitesi'nin 2013 yılında kurduğu SUCool Girişimcilik Merkezi, erken aşamadaki girişimleri destekleyerek geleceğin inovatif şirketlerinin temellerini atmaktadır. Modern çalışma alanları, geniş bir iş ağı ve mentor desteği sunan SUCool, girişimcilerin iş planı geliştirmelerine, pazarlama stratejileri oluşturmalarına ve finansal yönetim konularında bilgi edinmelerine yardımcı olmaktadır. Düzenli açık inovasyon etkinlikleri ve uluslararası işbirlikleri ile networking imkanı da sunan SUCool, ulusal ve uluslararası fonlar ve yatırım destekleri ile de girişimcilerin önünü açmaktadır.



SPOR MERKEZİ

Spor Merkezi'nde, basketbol, hentbol ve voleybol sporları için kullanılabilen, 1200 seyirci kapasiteli çok amaçlı bir ana salon, uluslararası standartlarda bir adet squash kortu, iki adet fitness ve bir adet dans stüdyosu ayrıca vücut kitle endeksi ve yağ ölçüm programı ile kardiyo - güç geliştirme sistemleri ve serbest ağırlık istasyonlarının bulunduğu bir fitness salonu mevcuttur. Doğa Sporları Kulübü'nün kullanımına tahsis edilen bir adet tırmanma duvarı da Spor Merkezi'nde hizmet veren alanlar arasındadır.



SAĞLIK MERKEZİ

Kampüs bünyesindeki Sağlık Merkezi; acil, tedavi edici ve koruyucu hekimlik hizmetleri sunar. Acil hekimlik hizmetleri ekibimiz; 1 doktor, 1 anestezi teknikleri ve 1 şoförden oluşur. 7 gün 24 saat boyunca nöbet esasıyla görev başında olan ekibin tam donanımlı bir ambulansı vardır.

YURTLAR

Sabancı Üniversitesi, Türkiye'de toplam öğrenci sayısına oranla en fazla yatak kapasiteli öğrenci yurduna sahiptir. 2942 öğrenciye ev sahipliği yapan Sabancı Üniversitesi yurtlarında; öğrencilere rahat, huzurlu ve güvenli bir konaklama deneyimi sunulmaktadır. 2, 3 ve 4 kişilik olarak düzenlenen odaların hepsinde duş ve tuvalet, dolaplar ve internet bağlantısı bulunur. Öğrenciler, isterlerse kendi odalarındaki çalışma masasında kendilerine tahsis edilmiş özel internet bağlantısından yararlanarak isterlerse de her katta bulunan ders çalışma salonlarından birinde arkadaşlarıyla birlikte çalışma imkanına sahiptirler.



YEMEKHANE

Üniversite merkezimizdeki 900 kişilik kapasiteye sahip ana yemek salonumuzda günde üç öğün yemek servisi yapılır. Menü ve yemeklerimiz, farklı ve özel beslenme düzenlerine yönelik bol seçenek içerir. Ayrıca istendiği takdirde tabldot menüleri de sunulmaktadır. Öğrenci ve çalışanlarımız üniversite kimlik kartları ile bu salonda üç öğün yemek yeme ve indirimli fiyatlardan faydalanma hakkına sahiptir.



Öğrenci Yurtları

Üniversite Merkezi

Yönetim Bilimleri Fakültesi

Diller Okulu

Rektörlük

Öğrenci Yurtları

Öğretim Üyesi Lojmanları

**Mühendislik ve Doğa
Bilimleri Fakültesi**

**Sabancı Üniversitesi
Nanoteknoloji Araştırma ve
Uygulama Merkezi**

**Sanat ve Sosyal Bilimler
Fakültesi**

Bilgi Merkezi





Sabancı Universitesi

Sabancı Üniversitesi

Orta Mahalle, No:27

Tuzla-İstanbul

+90 216 483 90 00

www.sabanciuniv.edu

info@sabanciuniv.edu

